



### Association Familiale pour l'Aide aux Enfants et adultes Déficients de l'Agglomération Messine

## L'ÉDITO

de la Présidente,  
Violaine BELVAL



L'année 2025 se clôture de la plus belle des façons pour nos établissements, avec dynamisme et réussite !

Obtention du prix du meilleur commis au concours culinaire Alioth, remise des médailles du travail à 12 travailleurs d'ESAT, remise des médailles de l'AFAEDAM à 51 salariés récompensés pour leur fidélité, inclusion réussie en MOT (Milieu Ordinaire de Travail) pour un travailleur de l'ESAT Solidarité, organisation d'un marché de producteurs locaux dans les jardins de l'ESAT et du FHESAT de Varize, participation du

FAP Les Peupliers au marché de Noël de Longeville-Lès-Metz, découverte du monde de la radio avec création de podcasts pour les adolescents du SESSAD Mosaïc, fabrication de la très attendue cuvée de jus de pommes du FAS Le Patio, participation à la Journée Rose de sensibilisation au cancer du sein organisé par la Ville de Marly pour le Clos Philippe RICORD et enfin, pour l'IME La Roseraie, obtention du diplôme de l'ASSR 1 et 2 pour 10 élèves et du CFG (Certificat de Formation Générale) pour 3 élèves. Le tout, sans oublier l'**Opération Brioche de l'Amitié 2025** : réussite fulgurante avec plus de 50 000 € de bénéfices représentant un peu plus de 17 000 brioches données en échanges d'un don de 5€.

Autant de beaux projets qui témoignent de l'ouverture de l'AFAEDAM vers l'extérieur, vers plus d'inclusion et de sensibilisation au handicap.

Qui dit « réussite », dit... « célébration » !

Chaque établissement prépare à présent sa fête de fin d'année, moment convivial où salariés et personnes accompagnées se retrouvent dans un cadre festif et chaleureux pour le plus grand bonheur de tous.

Je vous souhaite de belles fêtes de fin d'année pour transiter vers 2026, le cœur plein de joie et d'espoir ! **Joyeuses fêtes à tous !**



© Photo : l'Assiette Gourm'Hand



### Vous souhaitez rejoindre l'aventure ?

• Pour devenir bénévole



• Pour faire un don



L'AFAEDAM est adhérente  
à l'Unapei





## ATELIER AUTOUR DE LA BIENTRAITANCE



Le mardi 19 août, un groupe de travail s'est réuni pour formaliser une nouvelle charte qui s'imposera à l'équipe du SAVS, autour d'un thème essentiel : la bientraitance du personnel envers les personnes accompagnées.

Cette démarche, menée avec et pour les personnes accompagnées, vise à renforcer le respect, le soutien et la responsabilité partagée dans nos relations d'accompagnement.

Quatre personnes accompagnées par le SAVS ont participé activement à cette rencontre, aux côtés de Cindy, Lilou et la nouvelle Cheffe de Service du SAVS et du dispositif d'Habitat Inclusif

Les échanges ont permis d'aborder des sujets riches et profonds :

- le pouvoir d'agir,
- la gestion partagée de l'autodétermination,
- les attentes réciproques,
- les engagements que chacun peut tenir dans le respect mutuel.

De cette réflexion sont déjà ressortis des mots-clés porteurs de sens : Respect, Confiance, Soutien, Appui, Communication non violente.

Un grand merci à Grégory, Jean-Marie, Redha et Claude pour leur participation active et précieuse.

Cette charte, plus qu'un simple texte, est un véritable engagement collectif vers une bientraitance vivante et réciproque. Elle vient compléter nos outils internes et réglementaires.



Lilou PINCON & Cindy DIDIER  
SAVS La Ressource

## TRANSFERT AU CENTER PARCS DE BELGIQUE



Après plusieurs années de travail, de préparation et de persévérance, j'ai eu la grande fierté de mener à bien un projet qui me tient particulièrement à cœur : organiser un transfert au Center Parcs Terhills Resort, en Belgique, du 8 au 12 septembre 2025, pour 10 de nos résidents. Ce projet, porté depuis longtemps, n'aurait jamais vu le jour sans les fonds récoltés lors des Fêtes du Patio, organisées par l'équipe durant plusieurs années. Leur implication constante dans ces événements festifs et solidaires a été essentielle pour réunir les moyens nécessaires.

Nous avons fait le choix d'inclure dans ce séjour des résidents présentant les plus grandes difficultés d'autonomie, car c'est aussi là que le projet prend tout son sens : offrir à chacun, sans exception, une expérience hors du quotidien, source de bien-être, d'ouverture et de souvenirs partagés.

Un transfert, il faut le dire : c'est énormément de travail en amont, de l'organisation logistique à l'accompagnement sur place mais c'est aussi, et surtout, un véritable travail d'équipe.

Un immense merci aux éducatrices Vanessa, Justine et au Directeur M. POIAREZ pour leur engagement, leur présence et leur énergie tout au long de cette aventure. Et merci du fond du cœur à mes collègues qui m'ont suivie dans ce projet et dans tant d'autres parfois un peu fous, mais qui nous apportent beaucoup, tant aux résidents qu'au personnel.

Ce transfert restera un moment fort, humain et profondément porteur de sens. Il prouve, une fois de plus, que l'on peut accomplir de grandes choses quand on y croit et que nous agissons ensemble.

Merci également à l'association des bikers Les Cousins pour son fidèle soutien et sa confiance.



Laetitia STUMPEL  
FAS Le Patio



## OPÉRATION "BRIOCHE DE L'AMITIÉ" : UNE MOBILISATION QUI FAIT CHAUD AU CŒUR !

Cette année encore, les personnes accompagnées par le SAVS, le FAP Les Peupliers et les locataires du Clos se



sont pleinement investies dans l'Opération Brioches de l'Amitié.

Présents partout — Métro, Leclerc, Carrefour Market de Scy-Chazelles, Match d'Ars-sur-Moselle et même dans les rues de Marly en porte-à-porte — ils ont donné de leur temps, de leur sourire et de leur énergie pour soutenir l'Association !

Accompagnés des Éducateurs, des Administrateurs ou parfois en totale autonomie, ils ont prouvé que solidarité et engagement vont de pair avec confiance et responsabilité.

Et ce n'est pas tout : les fonds récoltés servent à financer des projets dont ils sont eux-mêmes bénéficiaires tout en soutenant les nouvelles initiatives à venir.

Une belle leçon de générosité, de cohésion et de fierté collective !



Équipe éducative

SAVS La Ressource - Clos Philippe RICORD - FAP Les Peupliers

## IME LA ROSERAIE : EXTRACTION DE MIEL AVEC LES JEUNES DU PÔLE D'ACCÈS À L'AUTONOMIE (PAA)

Les jeunes du PAA ont eu la chance de participer à un atelier original et passionnant : la découverte de l'extraction du miel ! Accompagnés par Anne et Saliha, éducatrices du PAA, les jeunes ont plongé dans le monde fascinant des abeilles et de l'apiculture. L'atelier avait pour but de leur faire découvrir toutes les étapes nécessaires pour récolter ce précieux nectar doré.

Ils ont ainsi reçu des explications sur le fonctionnement

d'une ruche, compris le rôle essentiel des abeilles dans la pollinisation. Ils ont assisté et participé à l'extraction du miel qui coule lentement du rayon pour être filtré, mis en pot et prêt à la dégustation. Tous ont été émerveillés par la précision et la patience que demande ce savoir-faire, mais aussi par la richesse du travail des abeilles. L'atelier s'est terminé dans la bonne humeur, avec des sourires, des échanges passionnés et une nouvelle conscience des bienfaits de la Nature.

Un grand merci à Anne pour nous avoir fait partager son savoir et sa passion ! Et parce que rien ne se perd dans la ruche, un second atelier a suivi : la confection de bougies à partir de la cire récupérée lors de l'extraction. Une belle manière de prolonger l'expérience et de montrer que la nature nous offre tout ce dont nous avons besoin, si nous apprenons à la respecter.



Anne KLEIN & Saliha BOUMEDIENE  
IME La Roseraie

## JOURNÉE ROSE POUR LE CLOS PHILIPPE RICORD

Le samedi 4 octobre, Valérie et Philippe ont participé à la Journée Rose de sensibilisation au cancer du sein au Centre Socioculturel Gilbert Jansem de Marly.

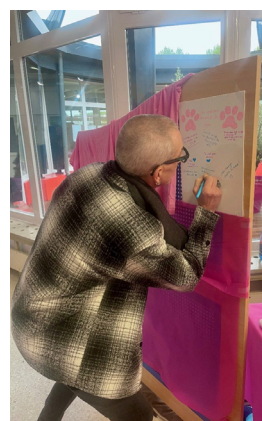
Cette journée a été enrichissante. Elle a offert l'occasion de visiter plusieurs stands et d'échanger avec des professionnels passionnés par leur métier. Parmi les activités proposées, on retrouvait :

- L'intervention d'une infirmière de l'ASALÉE (Action de Santé Libérale en Équipe) qui œuvre pour l'éducation et le suivi des patients chroniques, leur permettant de mieux vivre avec leur maladie, en lien avec leur médecin traitant.
- Des ateliers de sophrologie.
- Des séances de médiation animale.
- Des démonstrations d'autopalpation et un cours de danse tahitienne.

Les participants ont eu l'occasion d'échanger directement avec les professionnels présents.

Un foodtruck convivial était présent pour la pause déjeuner.

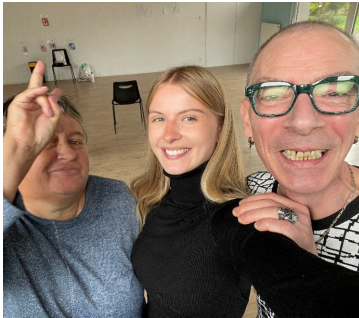
À 13h, une séance de sophrologie collective a été proposée. Elle comprenait 4 exercices suivis d'une visualisation de 10 minutes sur un fond sonore. L'échange





d'émotions et de ressentis qui a suivi, a permis de suspendre le temps, créant un moment de partage intense.

Malgré la pluie, l'ambiance était très chaleureuse. Merci aux organisateurs et aux prestataires présents sur place pour la qualité de cet événement !



Lilou PINCON  
SAVS La Ressource

## CONSERVONS LES BONNES HABITUDES



En mars 2024, le FAS Le Patio participait à un voyage humanitaire au Sénégal en compagnie de l'Association Les amis de Gandiol. 10 jours, 10 résidents, 5 accompagnateurs et au final une solide amitié

avec nos amis sénégalais au nombre desquels Jean-Noël DIOUF.

Cette année encore, en visite en France, Jean-Noël est venu passer une journée au sein de l'établissement. Un moment de partage convivial et chaleureux avec au programme participation à l'atelier cuisine, préparation et dégustation du repas de midi.

Les résidents, l'équipe ayant participé au voyage et l'ensemble du foyer étaient heureux de revoir et de vivre ce moment avec Jean-Noël.

À bientôt, rendez-vous est pris pour 2026.



Jean-Claude POIAREZ  
FAS Le Patio

## ATELIER CUISINE AU CLOS PHILIPPE RICORD

Dimanche 5 octobre, place à la gourmandise et à la bonne humeur ! Au menu, un trio 100 % automnal :

- Soupe de potimarron
- Croque-monsieur
- Tarte aux prunes

Une cuisine haute en couleurs de saison et pleine de convivialité !

Le découpage du potimarron a demandé un peu de muscle, mais à plusieurs, tout devient plus facile.

Élisabeth, Daniel et Redha se sont chargés de mixer la soupe : bravo à eux !

Les papilles ont été conquises :

- Nicole : « C'est super bon. Je vais en refaire chez moi ! »
- Daniel : « Je ne mange pas de tarte aux prunes d'habitude, mais elle était très bonne ! »

Et pour finir en beauté, Daniel a impressionné tout le monde avec ses tours de magie.

Pour les curieux, un reportage de Cash Investigation sur McDonald's a ensuite suscité de beaux échanges.

Merci à tous les participants pour leur implication du début à la fin, de la mise en place à l'entretien de la salle.

Une journée conviviale, gourmande et bien organisée !



Lilou PINCON  
Clos Philippe RICORD

## OUVERTURE CULTURELLE POUR L'IME LA ROSERAIE

Nous sommes partis avec 25 jeunes et 5 éducateurs pour une journée de découverte culturelle. La première étape de notre sortie a été la visite du château de Malbrouck, qui accueillait une exposition consacrée aux mangas. Certains jeunes, passionnés par cet univers, ont particulièrement apprécié cette visite originale mêlant culture japonaise et patrimoine historique. Après une pause déjeuner bien méritée au restaurant, nous avons pris la direction de Metz Congrès Robert Schuman, pour découvrir une seconde exposition : Toutankhamon, à la découverte du pharaon oublié. Cette exposition retrace l'une des plus grandes découvertes archéologiques de l'histoire. Les jeunes ont été impressionnés par les reconstitutions et la présence de momies ! Une journée riche en découvertes, entre passion, histoire et curiosité, qui a ravi tout le groupe.



Les jeunes du Pôle Vie Spécialisée et Professionnelle  
& Adélaïde FONCIN  
IME La Roseraie



## LA TRADITIONNELLE CUVÉE DE JUS DE POMME DU PATIO



Chaque édition est un moment de joie et de convivialité partagées entre familles, amis et résidents.

Cette année encore, nous avons eu la chance d'être accueillis par Valérie, une amie qui nous a généreusement ouvert son verger et offert ses superbes pommes. La cueillette avec les résidents a été faite à Bayonville sur Mad dans la bonne humeur, avec l'aide précieuse de l'éducatrice Murielle, accompagnée des résidents

Ilan, Élodie, Fiona, Olivier B. et Jessica : une belle équipe motivée sous le soleil du verger !

Un grand merci également à Vanessa et nos apprentis cueilleurs, Jules et Noam – nos fils respectifs – pour leur aide précieuse et leur belle énergie.

Au total, ce sont 860 kilos de fruits que nous avons apportés à Cappel, au syndicat des arboriculteurs, pour le grand moment de la presse. Là, Charles, Olivier et Ilan nous ont accompagnés tout au long du pressage, entre jus doré, rires et effluves de pommes fraîchement broyées. Cette année, Vanessa a découvert avec enthousiasme le plaisir de la presse et de la mise en bouteilles – une première réussie et pleine de bonne humeur !

Le résultat final ? 340 litres de délicieux jus de pommes, 100 % pur fruit, sans additifs, juste le goût du verger et beaucoup de convivialité.

La Cuvée du Patio 2025, c'est bien plus qu'un jus de pommes : c'est le fruit d'un travail collectif, d'une amitié sincère et d'une belle tradition qui se perpétue d'année en année. À déguster sans modération.

Laetitia STUMPEL  
FAS Le Patio

## ANNONCE SPÉCIALE !

Nous sommes ravis de partager une belle nouvelle : Éric démontre une fois de plus qu'engagement et solidarité n'ont pas de limites. Même si des raisons de santé ne lui permettent plus d'exercer son activité habituelle, Éric a



choisi de rester actif et utile au sein de notre structure. Il devient, pour un jour (ou plusieurs), notre tout nouvel Assistant de Direction ! Pilier de l'ESAT, membre investi du CVS, toujours prêt à rendre service, Éric

continue de mettre son énergie et sa bonne humeur au service de tous. Aujourd'hui, au programme : archivage au top et ambiance positive garantie ! N'hésitez pas à lui souhaiter la bienvenue dans ses nouvelles fonctions ! À très bientôt pour de nouvelles aventures avec Éric à nos côtés.

Sandra PINOT  
FAP Les Peupliers

## PARTICIPATION DU SAVS À LA FÊTE DE L'ÉCOLOGIE ET DE JARDIN'METZ

Le dimanche 5 octobre Philippe, Grégory, Valérie, Robert, Caroline et Sylvie, ont participé avec enthousiasme à la Fête de l'Écologie et au Jard'in Metz organisés par la ville de Metz, l'Eurométropole et les associations engagées dans la transition écologique.

Cette journée, placée sous le signe du partage, de la découverte et de la nature, a permis à chacun de s'impliquer dans différents ateliers éco-responsables : création de bombes à graines, échanges autour de la mise en place et l'entretien d'un compost, de jeux participatifs sur le thème

de la nature et sa préservation. Les participants ont également eu la chance de visiter un des "jardins secrets", exceptionnellement ouverts au public pour l'occasion. La pluie qui s'est invitée a malheureusement écourté la visite des 9 autres lieux.

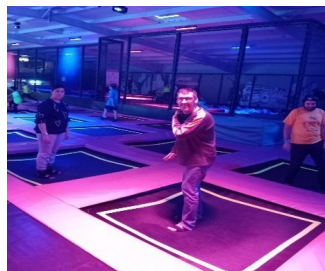
Ce moment convivial a favorisé la cohésion du groupe et offert à tous un retour à la Nature, en plein cœur du milieu urbain. Manipuler la terre, découvrir des pratiques respectueuses de l'environnement et échanger avec d'autres passionnés ont suscité curiosité, détente et fierté chez les participants. Grégory, dans son rôle d'ambassadeur de l'AVP prend des contacts pour asseoir un partenariat entre le Clos et l'Association Une Terre et un Jardin pour 2 mains.

Une belle expérience collective qui illustre l'importance du lien social, de la sensibilisation écologique et du bien-être au contact de la Nature.



Sylvie SCHMIT  
SAVS La Ressource

## SORTIE TRAMPOLINE, À AUGNY



Super après-midi au trampoline d'Augny où tous ont pu sauter sur les trampolines et dans les cubes de mousse. Quelques minutes pour trouver leur équilibre et c'était parti pour se transformer en zébulons. Carole ne s'est quasiment pas arrêtée. Dans les cubes, Laurent timide la 1ère demi-heure, s'est ensuite beaucoup amusé en lançant des balles à son copain Arthur. Sarah s'est également laissée emporter dans cette ambiance joyeuse.

Aline ALBERT  
FHESAT de Varize



## AU REVOIR DIDIER



Monsieur Didier KLOTZ est arrivé au FAS Le Patio en 2017, pour un poste d'ouvrier qu'il partageait également sur le FAP les Peupliers.

Jours après jours, mois après mois, les années ont passé et durant tout ce temps il a participé activement à la vie

de l'établissement en se mettant au service des résidents et du personnel pour nous permettre de travailler et de vivre dans de bonnes conditions en entretenant le bâtiment et les extérieurs. D'une humeur constante et agréable, il a été à nos côtés durant 8 ans mais aujourd'hui il est temps pour Didier de faire valoir ses droits à la retraite. Pour tout ce que vous avez apporté à nos établissements,



les résidents et le personnel se joignent à moi pour vous remercier pour la qualité de votre présence à nos côtés. Nous vous

souhaitons tous une heureuse retraite et le meilleure pour ce nouveau chapitre de votre vie qui s'ouvre à vous.

Jean-Claude POIAREZ  
FAS Le Patio

## RESTAURANT HALLOWEEN ORGANISÉ À L'IME LA ROSERAIE

Durant la semaine éducative, les jeunes du Pôle d'Accès à l'Autonomie, accompagnés de leur éducatrice, ont mis la main à la pâte pour préparer un repas spécial Halloween. Au programme : bonne humeur, créativité et esprit d'équipe !



Les jeunes ont participé activement à toutes les étapes : de la décoration à la préparation du menu, pour offrir à leurs camarades un moment convivial et gourmand. Le repas, aux

couleurs d'Halloween, a rencontré un franc succès et a ravi les papilles de tout le PAA.

Bravo aux jeunes pour cette belle initiative, réalisée dans la joie et la bonne humeur !



Saliha BOUMEDIENE  
IME La Roseraie

## HALLOWEEN À L'IME LA ROSERAIE

Le lundi 20 octobre après-midi, nous avons fêté Halloween dans une ambiance effrayante et festive !

Tout le monde s'était déguisé pour l'occasion : monstres, sorcières et vampires étaient au rendez-vous. Nous avons dansé, chanté et bien sûr, profité d'un stand de nourriture terrifiante, qui nous a presque fait couler le sang ! Les décorations réalisées par Jennifer ont ajouté une touche d'horreur et de magie à la fête. Un grand moment de rire, de musique et de partage, que tout le monde a adoré !



Les jeunes du Pôle Vie Spécialisée et Professionnelle  
& Adélaïde FONCIN  
IME La Roseraie

## DUODAY

Jeudi 20 novembre, à l'occasion de la 29<sup>ème</sup> édition de la Semaine Européenne pour l'Emploi des Personnes Handicapées 2025, 6 travailleurs de l'ESAT Solidarité ont



participé au DuoDay.

Pour la 8<sup>ème</sup> édition de cette initiative, Siheme (**Université de Lorraine**), Jordan (**Domitys Metz Muse**), Christine (**Hôtel IBIS Metz Nord**), Nicolas (**La Boucherie Metz**), Victor et Michael (**Le Bureau Metz**) se sont chacun mis en duo avec une personne travaillant dans

le milieu ordinaire afin de découvrir son métier le temps d'une journée. Pour Jordan, par exemple, ce fût une belle expérience chez Domitys : « J'ai eu un beau cadre de travail. Les gens étaient très sympas. »

Nombreux sont les travailleurs qui souhaitent rejoindre le milieu ordinaire de travail, malheureusement il existe encore de trop nombreux obstacles pour y parvenir.

Ainsi, cette journée s'inscrit dans une volonté de rapprocher les personnes en situation de handicap des entreprises, qui ouvrent de plus en plus leurs portes. Elle permet de valoriser chacun, mais aussi – et surtout – de développer les projets professionnels de nos travailleurs, de mieux les définir, de créer un premier dialogue avec les employeurs et de préparer ensemble les projets pour l'avenir. Jordan repart avec des projets en tête : « Ça me





donne envie de refaire un stage là-bas ». Et grâce au dialogue ouvert lors de cette journée, cela sera possible, pour lui comme pour d'autres travailleurs.

**Sohayb KELLAL**  
ESAT Solidarité

### ZOO D'AMNÉVILLE

Lors de cette sortie nous avons vu des animaux plus merveilleux et plus impressionnants les uns que les autres. Les otaries nous ont fait un joli ballet aquatique, aspergeant un de nos résidents. Nous avons apprécié le rose flash des flamants contrastant avec la verdure de leur enclos. Nous avons pu écouter également le rugissement du lion...



une exposition organisée par le Zoo sur l'ère du Jurassique ; une exposition extraordinaire de réalité que nous avons très appréciée. Agréable moment pour tous !

Jurassic Expédition : la forêt des dinosaures est



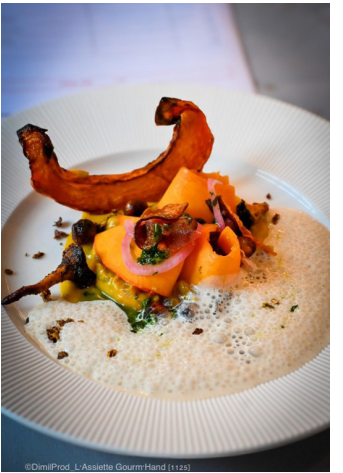
**Aline ALBERT & Lydia DERRIEN**  
FHESAT de Varize

### DES CONCOURS CULINAIRES RÉVÉLATEURS DE PARCOURS

L'Auberge de Varize, restaurant inclusif de l'ESAT de Varize, a participé à 2 concours culinaires : le 13 novembre en Alsace et le 15 novembre dans le Nord de la France. En Alsace, au Trophée Alioth du 13 novembre, Mélissa et Pasquale - travailleurs de l'ESAT - devaient réaliser un plat et un dessert en 2 heures face à 6 équipes. Un jury expérimenté composé notamment d'un chef étoilé a attribué le prix du meilleur commis à Mélissa. Une récompense pour tout l'ESAT, l'accompagnement de ses moniteurs Martin et Vadila et surtout une reconnaissance du parcours de Mélissa qui est devenue un pilier de l'établissement avec une maîtrise à la fois de la production en cuisine et du service en salle. Deux jours plus tard, le 15 novembre, Nicolas accompagné de Martin, moniteur de l'Auberge a fait face à 15 concurrents internationaux lors d'un concours prestigieux organisé depuis 20 ans, l'Assiette Gourm'hand. Un plat à réaliser en 1h30, à soumettre à un jury de 20

personnes composées de chefs étoilés. Une organisation impressionnante et une expérience extraordinaire pour Nicolas. Une confiance en soi et des compétences culinaires renforcées qui s'expriment déjà au quotidien à l'Auberge. Nicolas est devenu, en 3 ans, un relais du chef en cuisine.

Ces 2 concours sont avant tout un moment de reconnaissance pour des travailleurs investis et un exemple pour les autres travailleurs que tout est possible... Un grand pas vers l'autonomie et l'autodétermination.



**Xavier THIEBAUX**  
ESAT de Varize



## ATELIER DE BOIS POUR LE FHESAT DE VARIZE

Le 18 octobre dernier nous avons emmené les résidents visiter un atelier de travail sur bois. L'artisan M. GEARTNER, nous a expliqué que partant du bois, il a, souvent grâce à son imagination, ouvert tout un nouveau champ de créations, et qu'il fait maintenant presque exclusivement des stylos



de toutes formes, de toutes couleurs, en bois, en résine, un vrai travail d'artiste...

Après nous avoir montré toutes ses collections, et fait quelques démonstrations sur le

tour, lui et son épouse, nous ont offert très gentiment un goûter... Nous avons tous été très touchés par cet accueil chaleureux et émerveillés par son travail.

Marie-Jo RICHMANN et Muriel NADAL  
FHESAT de Varize



## LES DERNIÈRES INFOS !

### Fermeture fêtes de fin d'année

Nos établissements du Pôle Enfance et du Pôle Travail seront fermés du 19 décembre (au soir) au 4 janvier inclus. Le Panoramic sera également fermé le 19 décembre et le 5 janvier.

Une permanence sera assurée par le Siège jusqu'au 24 décembre inclus. La réouverture du Siège se fera le 2 janvier.

### Ils nous ont rejoints

L'AFAEDAM souhaite la bienvenue aux nouveaux collaborateurs qui nous ont rejoints ces derniers mois : Alexia BERGAMINI, Nathalie RUIZ et Camille NAZIANZENO--LE JAMTEL au FAP Les Peupliers, Léa MAIGNIEN, Madeline MATTIROLI et Émeline MORABITO à l'IME La Roseaie, Fabrice SAVARESE et Ilona ZABOWSKI au FAS Le Patio, Ludivine STEG et Olivier MOLTINI à l'ESAT Solidarité.

## MARCHÉ DE NOËL DE LONGEVILLE-LÈS-METZ

Le Marché de Noël « Hors les murs » s'est déroulé avec succès ! Grâce à la mobilisation des résidents et des professionnels, nous avons pu aller à la rencontre du public, présenter nos réalisations et vivre un moment chaleureux et convivial.

Au-delà des ventes, cette initiative a pleinement atteint son objectif : favoriser l'inclusion et l'ouverture sur la vie locale. Les échanges avec les visiteurs et les autres exposants ont permis de valoriser le savoir-faire et le quotidien des résidents, tout en renforçant les liens avec la communauté et de présenter plus largement les missions de l'AFAEDAM.

Un grand merci à toutes les personnes impliquées pour leur engagement et leur enthousiasme, résidents, salariés et bénévoles. Nous remercions tout particulièrement le Clos de Longeville qui organisait l'événement en partenariat avec la commune de Longeville-Lès-Metz.

Ensemble, nous avons démontré que solidarité et inclusion sont bien plus que des mots : ce sont des actions concrètes qui font la différence. À très bientôt pour de nouvelles aventures collectives !

Sandra PINOT  
FAP Les Peupliers



# AFAEDAM

Association Familiale pour l'Aide  
aux Enfants et adultes Déficients de  
l'Agglomération Messine

Pour suivre les actualités de l'AFAEDAM :



AFAEDAM - SIÈGE SOCIAL - 101 Boulevard Solidarité - 57070 METZ  
Contact : 03 87 65 89 10 / [secretariat-siege@afaedam.com](mailto:secretariat-siege@afaedam.com)

Directeur de publication : Christophe JEAN  
PAO : Mathilde COURTIER  
Impression : Digit Offset

Ne pas jeter sur la voie publique