



LA GAZETTE



AFAEDAM

Association Familiale pour l'Aide aux Enfants et adultes Déficients de l'Agglomération Messine



Association Familiale pour l'Aide aux Enfants et adultes Déficients de l'Agglomération Messine

L'ÉDITO



Déjà presque un trimestre engagé dans cette nouvelle année 2021, et encore et toujours les contraintes sanitaires qui désorganisent notre quotidien et perturbent notre sérénité....

L'AFAEDAM se satisfait néanmoins de réussir à préserver l'ensemble de ses publics et salariés sans avoir à déplorer de situation de santé gravement dégradée. Certes, il reste difficile de supporter les gestes barrières, les confinements, le manque d'activités collectives, l'absence de sorties extérieures... mais nous pouvons escompter que la vaccination et l'arrivée des beaux jours allègent ces modes de vie.

Nous gardons l'espoir de bientôt pouvoir vous réunir au cours de l'une ou l'autre de nos manifestations prévues, reportées de mois en mois, pour célébrer nos chantiers d'hier, et travaillons déjà à ceux de demain car l'AFAEDAM garde ostensiblement le regard tourné vers l'avenir et l'expansion. Le nouveau projet qui porte l'attention du Conseil d'Administration est la transformation de notre site de Varize en un ESAT tourné vers l'activité agricole et maraîchère et notamment l'aménagement de ses ateliers en légumerie. Inscrite dans un contexte d'attrait pour les produits du terroir, le local, le bio, le vrai, cette transformation pourra offrir de nouvelles opportunités de travail et de développement pour nos travailleurs. Nous allons déployer tous nos moyens pour en faire une réussite.

D'autres améliorations sont à l'étude, mais il nous faut aussi avant tout faire vivre parfaitement et harmonieusement tous nos établissements, dont beaucoup sont encore dans l'intégration du nouveau. Efforçons-nous de tous contribuer à leur épanouissement.

Belle année 2021.

Violaine BELVAL
Présidente



"La porte du changement ne peut s'ouvrir que de l'intérieur."

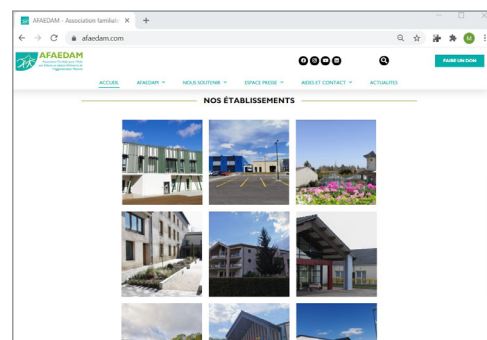
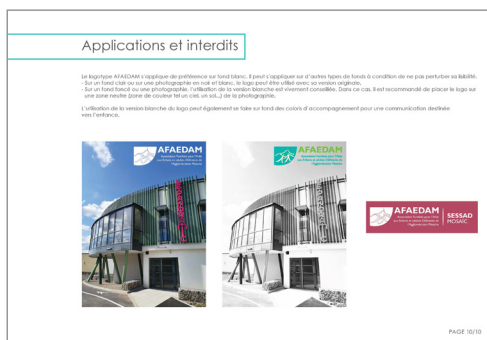
Jacques SALOMÉ

L'AFAEDAM SE REFAIT UNE BEAUTÉ !

Découvrez la nouvelle identité visuelle de notre association. Moderne, dynamique et structurée, elle reprend les codes de l'ancien logotype en les actualisant pour définir une identité propre à l'AFAEDAM et à ses valeurs :



- Le sigle passe en MAJUSCULES pour plus de cohérence et de lisibilité ;
 - La typographie change : on utilise la GILL SANS MT plus aérée, lisible et sans empattement pour plus de douceur visuelle ;
 - Le pictogramme est placé dans une pastille graphique, moderne permettant une structure plus professionnelle du logo ;
 - Côté coloris, on ne modifie pas les couleurs du logo mais on modifie leur nuance, pour gagner en modernité et en dynamisme.
- Le vert ne change pas, le bleu Klein devient turquoise. De cette nouvelle association émane une douceur visuelle faisant référence aux valeurs humaines de l'AFAEDAM.



FÊTES DE FIN D'ANNÉE AU PATIO

Comme chaque année, c'est très tôt, dès le mois d'octobre, que le F.A.S. « Le Patio » se prépare pour les fêtes de fin d'année.

Les équipes sont prêtes, bien décidées à réussir à faire vivre de bons moments aux résidents.

Cadeaux, décorations dans tout le foyer, les plus beaux vêtements sont préparés, les musiques de circonstances raisonnent et surtout de délicieux repas seront confectionnés par nos équipes.

Une fois encore, je tiens à féliciter les éducatrices du F.A.S. « Le Patio » pour tout leur engagement et la qualité de leur travail à l'occasion de ces fêtes.

Les résidents et le personnel du F.A.S. « Le Patio » vous adressent leurs vœux les meilleurs pour 2021.

Jean-Claude POIAREZ
Directeur F.A.S. "Le Patio"



"ÇA SENT LE SAPIN"

Comme chaque année, le FAS Le Patio achète son sapin à l'ESAT de Varize pour lancer la période des fêtes de fin d'année !

Ce moment était bien plus attendu en 2020 avec le contexte sanitaire contraignant qui impacte aussi la vie des personnes en situation de handicap.

Ainsi, le lundi 7 décembre 2020, il est arrivé, majestueux, pour planter le décor hivernal.

Et c'est dans la bonne humeur, dans une ambiance cocooning que résidents et éducatrices ont décoré le plus célèbre des conifères.

Musiques de Noël dans l'établissement, chocolat chaud et brochettes de friandises maison : toutes les conditions sont réunies pour accrocher boules et guirlandes sur le sapin. Un grand merci aux éducatrices pour ces moments de convivialité avec les résidents.

Kévin JOUGLEUX
Chef de Service - F.A.S. "Le Patio"



L'IME FÊTE NOËL !

Malgré cette période particulière, les éducateurs et les enfants se sont montrés d'une créativité hors pair !! Il est important de souligner la motivation et la créativité des groupes IMP et IMPRO particulièrement cette année pour célébrer les fêtes de fin d'année. Du côté de l'IMP, les couloirs étaient décorés avec de jolies peintures de Noël sur les murs ; du côté de l'IMPRO l'Igloo glacé ainsi que le triptyque de Noël nous accueillait lors de notre passage. L'original sapin, stylé déco lingerie, ainsi que les vitres colorées sur le thème de Noël décoraient la salle de détente IMPRO.



Plusieurs salles ont été dédiées au repas de Noël ... distanciation oblige ! Contents de maintenir notre fête de Noël, celle-ci fut une réussite !! Grâce à l'investissement du personnel de l'IME, nous avons pu bénéficier de belles décorations de tables et de salles ainsi qu'un goûteux repas de Noël ! Merci à tous pour cette cohésion exemplaire par cette période plus que difficile !



Aline FRISCH
IME "La Roseraie"

MAGNIFIQUES PAYSAGES D'HIVER À JUSSY

La neige a fait son apparition à l'IME de Jussy le jeudi 14 janvier, recouvrant les paysages d'un blanc pur couleur coton. Nous avons eu des chutes de neige impressionnantes en un jour. Afin d'immortaliser l'instant blanc, voici quelques photos prises à l'IME et aux alentours... Tout simplement Magnifique !



Aline FRISCH
IME "La Roseraie"



AUTONOMIE EN ESPACE VERT À L'ESAT DE VARIZE

Marc et Philippe de l'équipe espaces verts de l'ESAT de Varize ont réalisé en autonomie la plantation d'une haie de Pyracantha à l'intérieur du site. Ils ont suivi le programme de leur moniteur et appliqué ses consignes... sans sa présence à leur côté. Un défi relevé avec application !!! Ils peuvent être fiers de leur réalisation.

Xavier THIEBAUX
Directeur de l'ESAT de Varize



ÉTABLISSEMENTS

SESSAD MOSAÏC : RETOUR À LA NATURE

Le mercredi 6 janvier, les enfants du SESSAD ont enfin pu retourner au jardin partagé « Les coquelicots » des HAUTS DE VALLIERES.

Durant le confinement l'atelier a continué au sein du SESSAD. Les activités proposées étaient en lien avec la nature afin de garder une cohérence avec la thématique de l'atelier. Les enfants ont pu ainsi découvrir ou redécouvrir le compost, fabriquer des nichoirs et des boules de nourriture pour les oiseaux.

Pour leur retour au jardin, les enfants ont souhaité offrir aux personnels un mobile créé par leur soin avec des éléments naturels lors d'un mercredi après-midi. Ce dernier est maintenant exposé dans la serre du jardin partagé.

L'Association Connaître et Protéger la Nature « Les coquelicots » propose des animations nature, de l'éducation à l'environnement, au développement durable, à l'éco-citoyenneté et ouvre son « jardin partagé » les mercredis et les samedis.

Valérie GUILLAUME

Cheffe de Service SESSAD "Mosaïc"



ESAT SOLIDARITÉ : ZOOM SUR LA NOUVELLE ÉQUIPE «SELF-MÉNAGE»

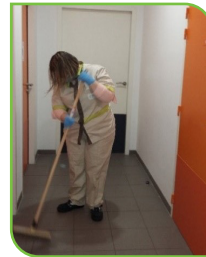
ENTRETIEN DES LOCAUX DE L'ESAT SOLIDARITÉ

Le matin, les usagers préparent la salle du self pour la pause du matin de leurs collègues en respectant les règles en vigueur.

A midi, ils organisent le bon fonctionnement des trois services de restauration avec la désinfection des tables au fur et à mesure que leurs collègues finissent leur repas.

Il y a une équipe qui s'occupe de la partie plonge et du nettoyage de la salle.

Tout en assurant quotidiennement le nettoyage et la désinfection des locaux de l'ESAT Solidarité.



LOCATIONS DES SALLES

Les usagers prennent en charge le nettoyage des salles et le dressage des tables suivant la prestation proposée aux clients (viennoiseries, café, thé, eau).



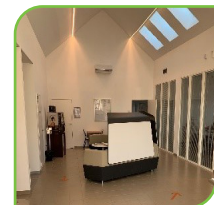
ENTRETIEN DES LOCAUX DU SESSAD

Depuis février, l'équipe « Self-Ménage » entretient les locaux du SESSAD.



SIÈGE AFAEDAM

Chaque matin, l'équipe entreprend la désinfection et le nettoyage des parties communes ainsi que les bureaux.



RÉNOVATION DU FAP LES PEUPLIERS : QUAND PROFESSIONNELS ET RÉSIDENTS TRAVAILLENT MAIN DANS LA MAIN

Au FAP des Peupliers, professionnels de la rénovation et résidents se côtoient pour améliorer le cadre de vie.

Un grand programme de rénovation des communs a débuté en octobre 2020.

Au rez-de-chaussée les murs des couloirs ont revêtu leurs plus belles couleurs, des couleurs pastel mais aussi plus vives accrochent l'œil des personnes accompagnées et des visiteurs.

Laissant place à des locaux un peu sombres et tristes, il faut le dire, mais qui avaient fait 25 années de bons services.

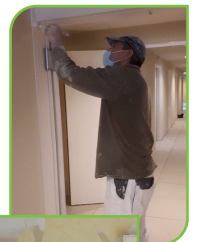
L'ensemble des bureaux a été rénové, des placards ont été installés offrant aux salariés un endroit de travail plus accueillant et fonctionnel. L'éclairage a été repensé en totalité pour donner un côté plus design à l'ensemble.

Certains résidents profitent également de plus de temps disponible, terme qui est presque devenu commun, le confinement leur permet d'entreprendre des travaux de rénovation dans leurs chambres ou studios.

Dans une démarche continue d'amélioration de la qualité, embellir le cadre de vie ou de travail est un atout, elle contribue au mieux-être de chacun.

Nathalie KOLCZYNSKI

Cheffe de Service FAP "Les Peupliers"



**AFAEDAM**Association Familiale pour l'Aide
aux Enfants et adultes Déficients de
l'Agglomération Messine

Un métier, une passion...

Corinne DUHR - David BOURGER

Deux profils pour une même cause...



Comment définiriez-vous votre emploi ?

C.D. : J'ai été embauchée en tant qu'Aide Médico Psychologique au Clos Philippe RICORD le 14 décembre 2020. Je travaille en binôme avec David qui a plus d'une corde à son arc. J'apporte un soutien au bien être des locataires, je mets en place des activités sociales (des divertissements) et des loisirs (de la marche, des ateliers cuisines...) pour maintenir la socialisation, surtout en cette période de crise sanitaire qui perdure. J'ai également un rôle d'observation et d'écoute.

Ma mission est de favoriser et encourager les échanges entre les locataires qui pour certains ne se connaissent pas. J'essaie de répondre au mieux à leurs besoins.

D.B. : Mon poste prévoit d'intervenir au sein du Clos Philippe RICORD dans le domaine de l'animation, de participer à l'organisation d'activités de détente et de loisirs, en partenariat avec Corinne, mon binôme. Quelques mots me viennent naturellement à l'esprit, et des qualités qui me semblent nécessaires, même indispensables, pour mener à bien mon travail et accompagner les résidents du Clos : accueil, écoute, bienveillance, empathie, disponibilité, médiation, ouverture sur la culture, activités ludiques.

Quelles sont vos sources de satisfaction ?

C.D. : Travailler avec un public où il y a de la mixité, (des personnes déficientes intellectuelles, des personnes jeunes, des personnes plus âgées, des travailleurs et des personnes à la retraite), est enrichissant. Travailler avec David mon collègue qui a beaucoup de ressources au niveau de l'animation. Travailler dans de nouveaux locaux et dans un cadre agréable. Avoir de l'autonomie dans les différents projets que je propose. Pouvoir prendre des initiatives. Travailler en partenariat avec des Associations (Le Sport Adapté, les Scouts, la Papii'Haute...) et d'autres à venir.

D.B. : J'apprécie le bon état d'esprit du public que je côtoie depuis mon arrivée en décembre et leur satisfaction suite à ce que Corinne et moi leur proposons. Les personnes sont attachantes, curieuses, contentes d'apprendre de nouvelles choses, elles participent spontanément à tout ce qui a pu être mis en place jusqu'à présent, dans un contexte qui ne permet malheureusement pas de programmer ce qui pourrait l'être habituellement et qui ne favorise pas les activités en groupe. Je suis également très content de faire équipe avec Corinne, nos profils se complètent et partageons la même vision de notre travail.

Quel regard portez-vous sur l'évolution de votre métier ?

C.D. : Je souhaite vouloir mettre ma vie professionnelle en harmonie avec mes valeurs personnelles, pour répondre au mieux aux besoins des locataires du Clos Philippe RICORD. La situation que nous vivons actuellement est inédite et difficile à vivre pour nous tous et d'autant plus pour eux...

D.B. : Je parlerai en priorité des mois à venir. Il faut d'abord que le contexte autorise à vivre plus librement à nouveau, ce qui nous permettra de faire connaissance avec davantage de résidents, locataires. Il y a différentes catégories de personnes résidant au Clos et je n'ai pu en rencontrer que quelques-unes. Depuis 2 mois nous essayons de leur proposer quelques activités compatibles avec la situation et les consignes à respecter, ce qui n'est pas facile. Il faut que l'équipe en place continue de prendre ses marques dans un lieu existant depuis peu, mette en place une organisation en favorisant les partages de savoir-faire et d'expériences. Recruté sur un profil privilégiant l'animation, je souhaite pouvoir évoluer en restant sur ce profil, en développant des projets et de nouveaux partenariats avec des intervenants extérieurs selon les envies et nécessités des résidents, locataires.

Si vous aviez un souhait à formuler ?

C.D. : Travailler en équipe parce que dans mon métier c'est essentiel. Suivre des formations en interne.

D.B. : Je souhaite comme tout le monde que le Covid s'éloigne, un retour à un quotidien plus propice au développement d'activités et de partage, la fin d'un contexte anxigène, moins limité en possibilités d'animations et d'échanges avec et entre les résidents du Clos.

« Travailler en équipe (...)
dans mon métier, c'est
essentiel »

Corinne DUHR

Aide Médico Psychologique

**David BOURGER**

Moniteur Adjoint d'Animations



INFOS PRATIQUES

AFAEDAM (SIÈGE SOCIAL)

101, boulevard Solidarité
57070 METZ
Tél. : 03.87.65.89.10

PERMANENCE DE L'AFAEDAM

Une permanence est assurée dans les locaux du siège le premier lundi de chaque mois de 14h00 à 16h30.

Veuillez contacter l'association pour prendre rendez-vous.

Retrouvez nous en ligne sur :

<http://www.afaedam.com>

Suivez toutes nos actualités sur Facebook!

ADRESSES UTILES :

MAISON DÉPARTEMENTALE
DES PERSONNES HANDICAPÉES
DE LA MOSELLE – MDPH1 rue Claude Chappe
CS 95213

57076 METZ CEDEX 3

Tél.: 03.87.21.83.00

<http://www.mdph57.fr>AGENCE RÉGIONALE DE SANTÉ –
DÉLÉGATION TERRITORIALE
DE LA MOSELLE – ARSBâtiment Platinium
4 rue des Messageries

57045 METZ Cedex 1

Tél.: 03.87.37.56.01

<http://www.ars.lorraine.sante.fr>DÉPARTEMENT DE LA MOSELLE –
DIRECTION DE LA POLITIQUE DE
L'AUTONOMIE1 rue du Pont Moreau
BP 11096

57036 METZ CEDEX 1

Tél.: 03.87.37.57.57

<http://www.moselle.fr>

MÉDIATION :

28-30 avenue André Malraux
57045 METZ CEDEX 1

Tél.: 03.87.56.87.80

Fax: 03.87.56.30.75

L'AFAEDAM est adhérente à l'Unapei

 Unapei

Directeur de publication : Alain Courtier

Impression : Prim service

Ne pas jeter sur la voie publique