



afaedam

La Gazette!



Association Familiale pour l'Aide aux Enfants Déficients de l'Agglomération Messine

L'ÉDITO



L'année 2018 démarre sur les chapeaux de roue pour l'AFÆDAM, engagée dans de nombreux projets qui vont se concrétiser progressivement par de nombreux chantiers au sens propre du terme...

Les premiers coups de pelle seront pour Marly où nous venons d'obtenir avec grande satisfaction le permis de construire 40 logements pour adultes handicapés. Au fil des mois sortiront de terre de charmants studios destinés à nos parents et amis handicapés capables de vivre en autonomie dans un petit cocon. Peu après, ce devrait être le projet de regroupement de nos ESAT de Moulins et Borny qui, après validation administrative, démarrera pour plus de deux ans. Deux ans pour offrir aux travailleurs et aux salariés un espace de travail et de vie adapté au monde d'aujourd'hui : innovant, structuré, modulable... précurseur d'un vrai renouveau pour l'association, et de surcroît combiné à l'implantation d'un nouveau siège, d'un SESSAD qui aura tout pour être remarquable et d'un restaurant d'application original et ouvert à tout public. Sans compter le réaménagement important d'espaces à l'IME de Jussy pour accueillir de façon adaptée les enfants autistes qui nous sont confiés, des travaux de rénovation de certains des lieux de vie pour en assurer la pérennité, des aménagements modernisés et digitalisés de nos outils de travail. **Le pratique et le technique ne peuvent vivre sans l'humain**: c'est aussi l'occasion d'impliquer les résidents, les personnels, les familles et tous les partenaires utiles dans ces mutations, communiquer, remettre en question des pratiques obsolètes, se nourrir des idées novatrices et fécondes de chacun, fédérer pour écrire un nouveau chapitre de l'histoire de l'AFÆDAM ensemble ! C'est dans cet esprit que le Conseil d'administration et moi-même entendons avancer avec tous nos collaborateurs et dans ce sens que nous agissons. Construisons notre avenir ensemble !

Violaine BELVAL
Présidente
de l'AFÆDAM



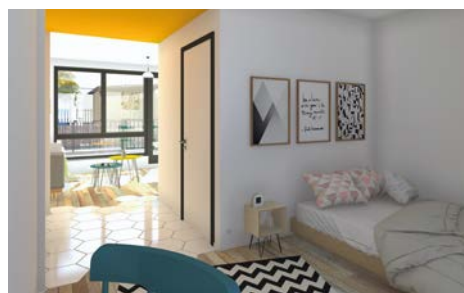
LE PROJET MARLY SUR DE BONS RAILS



Le permis de construire 40 logements pour adultes handicapés à Marly rue de la ZAC MERMOZ a été accordé le 29 janvier 2018. À terme ce sont 32 appartements de type T1 d'une superficie de 34m² et 8 appartements de type T2 d'une superficie de 46m² accessibles aux couples qui seront proposés à la location.



Le projet, novateur dans sa conception architecturale a été confié au cabinet Vincent POIGNON VP et A du Ban Saint Martin, attributaire du concours d'architecture lancé par l'AFÆDAM. Inspiré par la réflexion de l'association sur l'habitat inclusif, le projet ressemble à des petites maisons dans lesquelles, il fera «bon vivre chez soi». L'accent est mis sur les espaces verts, les jardins partagés, sans oublier l'espace collectif pour la fête de quartier et la réception des amis.



Une question, un renseignement sur le projet: contact AFAEDAM 03-87-65-89-10.

La Messine

« Contre le cancer du sein, je me bouge ! »

La section loisir d'Athlétisme Metz Métropole (A2M) organise la 7e édition de la course « LA MESSINE – Contre le cancer du sein, je me bouge! » le dimanche 29 avril prochain, Place de la République à Metz.

Cette année, des salariées de l'IME « La Roseaie » ont soumis l'idée de proposer une équipe avec leurs collègues des différents établissements de l'AFÆDAM, ceci dans le but de se retrouver autour d'une cause qui touche malheureusement beaucoup de femmes. Ce projet a été retenu et sera pris en charge financièrement par l'AFÆDAM. Le nombre minimum d'inscrites doit être de 25 pour pouvoir valider l'inscription de l'équipe.

Contact pour inscription ou information complémentaire:

Mme THIRIAT Nathalie
secretariat-ime@afaedam.com

Espérant une grande mobilisation pour ce moment de partage:

Toutes en rose le 29 avril prochain !!!

Informations

La vie de nos établissements

LE CHIFFRE DU TRIMESTRE

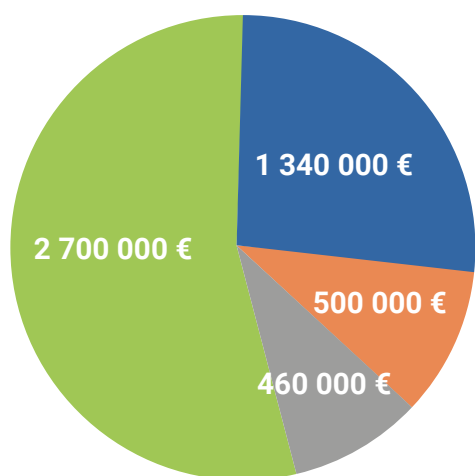


5 000 000 €

LE COÛT DE LA CONSTRUCTION DE

40 LOGEMENTS

en habitat inclusif sur la commune de Marly



- Mécénats et fonds propres
- Prêt bancaires
- Action logement
- Prêt locatif social



INCLUSION, AGISSONS...



« Être reconnu, c'est se voir attribuer une place et une valeur, en tant que contributeur à la vie collective. »

Extrait de : *La société inclusive, parlons-en!* de Charles Gardou

L'inclusion: est une approche dynamique pour répondre positivement à la diversité des personnes et pour considérer les différences entre les individus non comme des problèmes mais comme des opportunités d'enrichissement mutuel.

L'ESAT de Moulins Actisud accueille tous les ans des éducateurs spécialisés, des moniteurs éducateurs sur une journée d'immersion et accueille un, voire deux stagiaires de l'Institut Régional du Travail Social (IRTS) dans le cadre de son site qualifiant.

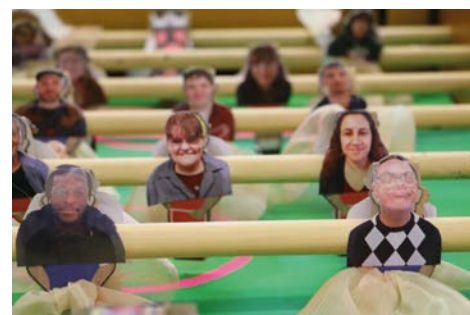
Cette année, ce partenariat a ouvert une nouvelle dimension: huit travailleurs de l'ESAT ont été accueillis, pour une semaine d'apprentissage pour les moniteurs éducateurs, sur Expression, Création, Communication et Médiation Culturelle (ECCMC).

Deux personnes en art plastique, trois personnes en danse, deux personnes en théâtre, et une personne en photos ont bénéficié de cette formation. Leur projet individualisé étant de gagner en estime de soi, de respect de la parole de l'autre.

Chacun, à sa manière, a développé son imagination, sa créativité pour répondre au sujet de travail imposé par les formateurs: la femme, ici, là-bas et maintenant...

Pour les étudiants, la présence des travailleurs qui les invitent tous les ans dans l'ESAT pour une journée extraordinaire, est un juste retour des choses. Chacun à son tour va marquer les esprits, devient faiseur de souvenirs. Le courage, la volonté des travailleurs de l'ESAT auront permis aux étudiants plus d'efforts de participation, un travail sur l'entraide, une réflexion sur le travail en équipe: chacun apportant une pierre à l'édifice.

Les travailleurs de l'ESAT auront par leur bienveillance, leur naturel, leur professionnalisme aidé les étudiants à se former et de fait ont répondu à leur propre besoin: une contribution honorable, chacun ayant contribué à un enrichissement mutuel.



« Cette semaine merveilleuse nous a laissé, à tous, un souvenir inoubliable; nous a permis de retrouver ou de voir de nouveaux horizons.

Pour ma part, j'étais en théâtre. Être ailleurs qu'à l'ESAT et avec d'autres gens m'a beaucoup valorisé, je me suis découvert sur cette pièce jouée avec les autres élèves: Ivy, Clara, Dylan, Jessy leur visage est gravé dans mon cerveau... Tous nous garderons en mémoire, des difficultés que nous avons surmontées, des éclats de rires, des partages d'expériences... Nous avons tous dû faire des efforts mais la récompense en valait le coup... Merci à tous ceux qui ont rendu cette expérience possible ».

Jean-François

Isabelle SCHMITT
Jean-François BOURGUIGNAT

Les festivités de fin d'année à l'afaedam

DE NOËL À NOUVEL AN AU F.A.S. « LE PATIO »



La page 2017 est tournée et avec elles s'en sont allées les fêtes de fin d'année au F.A.S. «Le Patio».

Cette année encore, pour les résidents, les petits plats ont été mis dans les grands. Le soir de Noël, les éducatrices du foyer ont confectionné un repas de choix qui a régalé les papilles.

Une fois les cadeaux déposés par le Père Noël et le moment des paquets déchirés avec empressement par des résidents heureux, la soirée a commencé devant un apéritif avant de passer à table pour déguster un repas de fêtes. Au menu foie gras maison, lotte et son accompagnement, bûche... Et bien sûr vin et champagne.

À peine les agapes de Noël achevées, il a fallu penser au réveillon de Nouvel An. Une nouvelle fois, l'équipe éducative a su déployer ses talents culinaires au service du résident pour un nouveau moment de plaisir et de convivialité.

Ce 31 décembre, ce fut un repas chinois confectionné sur place qui a ravi les convives. Au menu tout un ensemble de mets confectionnés par les résidents et les éducatrices liqueur de litchis, nems, poulet coco champignons noirs et bûche flambée... et bien sûr vin et champagne.



Félicitations aux éducatrices de Noël :

Claire C, Christine C et Saliha T et aux éducatrices de Nouvel An : Vanessa M, Christine S et Laetitia S pour ces deux repas de fêtes.

POIAREZ Jean-Claude
Directeur F.A.S. «Le Patio»

FÊTES DE FIN D'ANNÉE AU SSESAD



Comme chaque année, les professionnels du SSESAD ont souhaité ponctuer cette période de fêtes de fin d'année, très attendue par tous dans la magie de Noël.

Dans le service accompagnant des enfants de tous âges, différentes activités ont eu lieu. Ainsi pour les petits, un après-midi festif leur a été proposé : musiques, chants et contes de Noël ont complété l'atelier création d'un sapin collectif.

Cette réalisation, dont les enfants étaient si fiers a bien sûr été exposée dans les locaux. Pour finir cet après-midi de convivialité, les éducateurs et les enfants ont partagé un goûter.

Pour les plus grands, c'est à l'Ime que tous se sont retrouvés dans la bonne humeur. Cette fois-ci au programme, « atelier bricolage » avec réalisation de cartes de vœux et « atelier cuisine » où ont été confectionnés gâteaux et brochettes de fruits, dégustés tous ensemble pour clôturer l'après-midi.

C'est avec beaucoup de plaisir que les enfants ont pu emporter leurs réalisations. Tous les enfants n'ayant pas pu bénéficier de ces activités en raison de leur disponibilité, chacun s'est vu remettre un sachet de chocolats.



DE 2017 À 2018... AUX PEUPLIERS



Aux Peupliers, nous avons organisé une soirée costumée et choisi de confectionner nous même un buffet dînatoire à déguster tout au long de la soirée.

Buffet confectionné dans le cadre d'un atelier cuisine par les résidents et leurs éducatrices. Celui-ci était composé de différents mets, que chacun a fortement apprécié (brochettes diverses, bruschettas, salades variées en verrines, étoile feuilletée garnie, cakes, samossas, navettes garnies, desserts : macarons et bûches glacées) Le tout arrosé d'une cuvée prestige de champagne, vin blanc et softs.

Chacun, revêtu de ses plus beaux atours, a participé avec entrain à toutes les animations proposées (Blind test, jeu du yaourt, chaise musicale revisitée, danse avec un ballon, etc.) Des personnalités effacées au quotidien se sont révélées et ont fait la fête jusqu'au matin. La piste de danse s'est très vite retrouvée pleine !



Un métier, une passion...

MÉDECIN PSYCHIATRE À L'IME LA ROSERAIE



Présentez-nous votre parcours au sein de l'AFAEDAM:

Titulaire d'un diplôme d'état de docteur en médecine, spécialisée en psychiatrie (DESS), j'exerce au sein de l'AFAEDAM depuis novembre 2016, au SSESAD et à l'IME la Roseraie. Après mon internat de psychiatrie à la faculté de médecine de Nancy, je me suis orientée vers le secteur médico-social et j'ai exercé quatre ans en CMPP. J'y ai développé un intérêt plus particulier pour la clinique de la déficience et de l'autisme. Travailler pour l'AFAEDAM était une suite logique de ce parcours professionnel.

Comment définiriez-vous votre emploi?

Le médecin psychiatre a pour fonction première de prendre en charge la santé mentale du patient, de s'assurer de son bien être psychique. Cela veut dire diagnostiquer, prévenir, prendre en charge la souffrance psychique des enfants accueillis, garantir leur intégrité, les accompagner dans leur développement. Il me faut prendre en compte l'enfant dans sa globalité pour élaborer des projets et des soins avec les équipes pluridisciplinaires, dans le cadre des missions dévolues au SSESAD et à l'IME et dans le respect du code de déontologie.

Je reçois la famille à l'admission et participe aux synthèses de chaque enfant. Il faut affiner les diagnostics en fonction des évolutions cliniques, transmettre aux parents nos constats et nos hypothèses et les accompagner dans leurs questionnements. Je rédige les certificats nécessaires à l'étude de la situation de l'enfant par la MDPH, fait le lien avec les partenaires médicaux, et je suis responsable du dossier médical de l'usager. On me sollicite avec mes collègues psychologues si l'enfant présente des signes de souffrance. C'est une clinique spécifique car nos usagers n'ont pas toujours la possibilité de verbaliser ce qui ne va pas. Je suis également présente lors des réunions d'équipe, les temps institutionnels. Enfin, j'ai pour obligation de me former pour maintenir à jour mes connaissances médicales.

Quelles sont vos sources de satisfaction?

Comme tous les psychiatres, ma première satisfaction c'est quand mon patient va bien! Voir des jeunes gens quitter La Roseraie pour aller vers leur vie d'adulte, grâce à un projet qui tient compte de leur besoin, c'est une immense satisfaction. Le travail effectué sur le pôle autiste de l'IME est également très important. Mais ce ne sont que des exemples parmi d'autres. Exercer comme psychiatre

dans l'institution offre de multiples moments de plaisir: un beau dessin en salle d'attente du SSESAD, les rires d'enfants, les jeunes gens élégants pour le repas de Noël, le récit de leurs activités sur l'extérieur... Tous ces moments sont essentiels car ils témoignent que les enfants éprouvent du plaisir, se valorisent, s'épanouissent. Le bien être des enfants c'est la vraie satisfaction.

« **Comme tous les psychiatres,
ma première satisfaction
c'est quand mon patient va bien!** »

Quel regard portez-vous sur l'évolution de votre métier?

Mon métier ne peut qu'évoluer car la psychiatrie est une discipline vivante, en mouvement, inscrite dans la société. Par exemple, on ne pense plus l'autisme aujourd'hui comme il y a vingt ans, et cela évoluera encore. Le médecin psychiatre doit intégrer la dimension psychologique aux dimensions physiques (biologiques, neurologiques, génétiques...) et environnementales. C'est ce que j'aime dans ma spécialité, elle prend en compte l'enfant dans sa globalité et sa singularité, car chaque enfant est unique. C'est exigeant mais passionnant.

Si vous aviez un souhait à formuler?

Mon souhait est clair, je souhaite que chaque enfant que nous accueillons aujourd'hui ait un avenir digne, où ses besoins soient pris en compte, qui soit source d'épanouissement. J'aimerais aussi que les familles soient assurées qu'elles ne sont pas seules avec leurs inquiétudes ou leurs questionnements concernant leur enfant. Personne n'a de « baguette magique » mais nous sommes là pour réfléchir avec elles.

Mme LEBEUGLE

Médecin psychiatre
à l'IME La Roseraie



INFOS PRATIQUES

AFAEDAM (SIÈGE SOCIAL)

108, route de Jouy
57160 MOULINS-LES-METZ
Tél. : 03.37.65.89.10
Fax: 03.87.62.44.58

PERMANENCE DE L'AFAEDAM

Une permanence est assurée dans les locaux du siège le premier lundi de chaque mois de 14 heures à 16 heures 30.

Veillez contacter l'association pour prendre rendez-vous.

Retrouvez nous en ligne sur :

<http://www.afaedam.com>
Suivez toutes nos actualités sur facebook!

ADRESSES UTILES:

MAISON DÉPARTEMENTALE
DES PERSONNES HANDICAPÉES
DE LA MOSELLE – MDPH
1 rue Claude Chappe
CS 95213
57076 METZ CEDEX 3
Tél. : 03.87.21.83.00
<http://www.mdph57.fr>

AGENCE RÉGIONALE DE SANTÉ
– DÉLÉGATION TERRITORIALE
DE LA MOSELLE – ARS
27 place Saint Thiébault
57045 METZ CEDEX 1
Tél. : 03.83.39.79.79
<http://www.ars.lorraine.sante.fr>

DÉPARTEMENT DE LA MOSELLE –
DIRECTION DE LA POLITIQUE DE
L'AUTONOMIE
1 rue du Pont Moreau
BP 11096
57036 METZ CEDEX 1
Tél. : 03.87.37.57.57
<http://www.moselle.fr>

MÉDIATION:

28-30 Avenue André Malraux
57045 METZ CEDEX 1
Tél. : 03.87.56.87.80
Fax: 03.87.56.30.75

L'afaedam est adhérente à l'Unapei



Directeur de publication : Alain Courtier
Design graphique : Marine Jarry
Imprimeur : Prim service

Ne pas jeter sur la voie publique